

# THEATRE POPULAIRE IDEA(L)

## REHABILITATION DU THEATRE POPULAIRE DESIRE BONOGO

ouagadougou, burkina faso

[www.inspireli.com](http://www.inspireli.com)



Département d'architecture de la Faculté de Génie Civil, CTU à Prague,  
Prix Inspireli  
et CDC La Termitiere  
annoncent

un concours d'idée d'architecture pour les étudiants

### **“THEATRE POPULAIRE IDEA(L)”**

pour un concept de réhabilitation du Théâtre Populaire Desire BONOGO  
à Ouagadougou, Burkina Faso

Porteur d'idée

Centre de Développement Chorégraphique -La Termitière

10 BP 677 Ouagadougou 10

Tél. : +226 50 41 00 50

administration@cdc-latermitiere.org

www.cdc-latermitiere.org

Organisateur de Concours

Département d'architecture de la Faculté de Génie Civil, CTU à Prague,

Prix Inspireli

Thákurova 7, 166 29 Prague 6

Auteurs de “Théâtre Populaire Idea(l)

Ing. Arch. Michaela Solnická Volná, Jakub Cigler Architekti Ouagadougou/Prague

Salia Sanou, directeur artistique du CDC, Ouagadougou

Salamatou Diéné, directrice administrative du CDC, Ouagadougou

Sujet du concours

Elaboration du concept de réhabilitation du Théâtre Populaire Desire BONOGO à  
Ouagadougou, Burkina Faso

Type de concours, conditions de participation au concours

Architectural, non anonyme, ouvert pour les étudiants du monde entier sans limites

Cours de concours

Annnonce du concours, publication des conditions 20.10.2019

Présentation des conditions de compétition sur [www.inspireli.com](http://www.inspireli.com)

Soumission des propositions de concours 15.7.2020

Annnonce des résultats du concours 1.10.2020.

Prague 10-2020

INTRO.....	4
C.D.C. LA TERMITIERE .....	5
<b>CONTEXTE DU THEATRE POPULAIRE DESIRE BONOGO .....</b>	<b>7</b>
<b>HISTOIRE DU THEATRE POPULAIRE DESIRE BONOGO.....</b>	<b>7</b>
LE THEATRE POPULAIRE DESIRE BONOGO AUJOURD’HUI.....	10
INTENTION DE CONCEPTION .....	18
LE CAHIER DE CHARGE – INDICATIF .....	18
LE PROGRAMME – RESUME .....	19
PERTINENCE POUR L’ENVIRONNEMENT .....	20
IMPACT ET LA DURABILITE DU PROJET .....	21
GENDER.....	21
CALENDRIER DE CONCOURS .....	22
JURY INTERNATIONAL PAR LE CDC .....	22
PRIX.....	22
PUBLICATION .....	22
EXPOSITION .....	22
ORGANISATION DU CONCOURS .....	23
DOCUMENTS A SOUMETTRE .....	23
CRITERES D'EVALUATION DE LA CONCEPTION .....	23
ACCEPTATION DES CONDITIONS.....	23

## INTRO

*The Théâtre Populaire Idea(I)* est un concours d'étudiants d'idées architecturales, artistiques et de design pour la réhabilitation durable d'amphithéâtre abandonné au sein du Centre de Développement Chorégraphique «La Termitiere» dans le centre-ville de Ouagadougou, au Burkina Faso. L'accent est mis sur des visions novatrices, respectueuses et courageuses valorisant les potentiels et les matériaux locaux.

La publication et l'exposition des œuvres sélectionnées seront ensuite proposées en ligne et in situ à la population et à la municipalité de Ouagadougou, pour explorer, apprendre, s'inspirer et expérimenter les alternatives de la réhabilitation durable en tant qu'outil constructif d'une ville résiliente. L'approche transdisciplinaire ouverte favorisera l'intérêt local pour le débat public sur l'architecture.

L'idée de lancer *Théâtre Populaire Idea(I)*, un concours d'étudiants en matière d'architecture, d'art et de design repose sur la volonté de proposer des visions conscientes, respectueuses et courageuses valorisant les potentiels et les matériaux locaux tout en communiquant avec le plus grand public possible. Il est pensé qu'un bâtiment public d'une valeur et d'une ouverture telles que le Théâtre populaire Désiré BONOGO devrait bénéficier d'une ouverture de pensées, d'ampleur des discussions professionnelles, de la transparence, de la visibilité et de l'attention des médias. Le concours d'idées est une réponse évidente à ce défi, une pratique courante dans une société démocratique.

*Théâtre Populaire Idea(I)* et Inspireli souhaitent promouvoir le respect des réalités locales, la durabilité, la résilience, l'excellence du design et de l'architecture, la transparence et la crédibilité du processus de sélection.

Le CDC voudrait attirer les étudiants en architecture, design, génie civil, architecture de paysage, théâtre, scénographie et beaux-arts du Burkina Faso, de la sous-région, de l'Afrique ou du monde entier, tous ceux qui ont une vision consciente du théâtre de demain et veulent aborder les causes respectives du changement climatique et anticiper ses impacts futurs.

### DISCIPLINE(S) CONCERNEE(S)

Architecture, set design, architecture de paysage, génie civil, sculpture, graphisme, théâtre, scénographie, beaux-arts

## OBJECTIFS DU CONCOURS

1. Diversifier les points de vue artistique, architectural et conceptuel dans la discussion sur la réhabilitation durable du Théâtre Populaire et dans tout le domaine de l'architecture durable et du design en général au Burkina Faso
2. Introduire un débat public sur la durabilité de l'architecture, du design et de l'urbanisme à l'échelle individuelle et globale et proposer à la communauté un stimulus conscient, inspirant, original et innovant pour découvrir, apprendre et discuter
3. Introduire un dialogue avec la municipalité et les ministères respectifs sur la réhabilitation du théâtre populaire EN VRAI

## C.D.C. LA TERMITIERE

### DESCRIPTION ET MISSIONS

Initié par Salia Sanou et Seydou Boro dès leur arrivée sur la scène internationale de la danse au milieu des années 90, CDC - La Termitière a été fondée en 2005 et inaugurée sur le site du Théâtre Populaire en décembre 2006. Au niveau institutionnel, cela représente un cas unique de partenariat public-privé dans le monde des organisations culturelles au Burkina Faso.

La dénomination « Centre de Développement Chorégraphique La Termitière » se fonde sur l'assertion de l'écrivain burkinabè Titinga Frédéric PASSERE selon laquelle : « si une termitière vit, c'est qu'elle ajoute de la terre à la terre ».

Le CDC La Termitière poursuit entre autres les missions et objectifs suivants :

- Favoriser l'essor de la création et de la diffusion d'œuvres chorégraphiques ;
- Contribuer à la formation de danseurs et à leur professionnalisation ;
- Offrir un espace de travail, d'échanges et de recherche sur le continent africain aux projets chorégraphiques d'artistes burkinabè, de la sous-région et du monde entier.

### PRINCIPALES ACTIVITES DE L'ORGANISATION

Depuis son ouverture, la CDC vit réellement comme un nid de termites où créateurs et professionnels des arts de la scène, danseurs, acteurs, chorégraphes, scénographes, musiciens, cinéastes, vidéastes, administrateurs, créateurs du monde entier fourmillent lors des formations, réunions, résidences et représentations pour inventer et proposer des œuvres, théories et techniques artistiques, transmission de nouvelles techniques.

Les principales activités sont :

- formation professionnelle pour des étudiants de différents profils, pour les accompagner dans la maîtrise et la compréhension de leur art
- ateliers et master-classes ouverts
- l'accueil de résidences de création, au profit d'autres praticiens de la danse, voire d'autres disciplines artistiques.
- organisation du festival biennal Dialogues de Corps

Avec l'expérience de presque 10 ans; le C.D.C. a mené des activités à grande échelle telles que:

- **chrysalides**, pour le renforcement des capacités des danseurs en Afrique;
- **je danse donc je suis**, pour la réinsertion sociale des jeunes;
- **hors limites**, ateliers de danse pour les jeunes des camps de réfugiés;
- **festival dialogues de corps**, pour créer un marché international des œuvres chorégraphiques et favoriser la rencontre et l'échange des artistes

<http://www.cdc-latermitiere.com/>



## MEMBRES PRINCIPAUX ET LEURS ROLES

Margueritte Doannio – la présidente du conseil d’administration  
Chantal Olga Compaoré – la vice-présidente du conseil d’administration  
Odile Sankara – la secrétaire Générale du conseil d’administration  
Zackarias Yéyé -trésorier

## COOPERATION LOCALE ET TRANSREGIONALE

- Le Ministère de la Culture du Burkina Faso
- La Municipalité de Ouagadougou
- L’Ambassade de France au Burkina Faso
- L’Institut Français de Ouagadougou
- Goethe Institute de Ouagadougou
- Africalia, Fondation eec cowles
- Ecole des Sables, Toubab Dialaw. Sénégal
- Mouvements Perpétuels – compagnie de dance
- Les écoles du quartier
- François Bouda –administration culturelle ;
- Astus, sarl – industrie culturelle
- unlimitedJCA – unlimited Jakub Cigler Architekti, Ouagadougou/Prague
- CITO, Gambidi, Cartel, ICCV Naazemse,
- Et beaucoup d’autres artistes

## VUE D’ENSEMBLE

11 – théâtre Populaire situé dans le plan du festival Dialogues de Corps 2018



Plan base sur google maps par M Solnická de Jakub Cigler Architekti, visualisations du complexe pour Dialogues de Corps 2018

## CONTEXTE DU THEATRE POPULAIRE DESIRE BONGO

Avec l'adoption de la SCADD par le Burkina Faso il y a quelques années, la culture est considérée comme un moyen de développement. Cependant, cette action de promotion est confrontée à un sérieux problème d'infrastructures. Les espaces où les artistes peuvent créer et se produire sont minimes et inadéquats.

C'est ce qui a inspiré le CDC pour initier la réhabilitation durable du théâtre populaire abandonné qui a été ouverte en 1986 et n'a pas été opérationnel que pendant quelques années. C'est un immense bâtiment à ciel ouvert de 1600 m<sup>2</sup>, d'une capacité d'environ 2500 places.

En 2009, le CDC a fait appel à un studio d'architecture local pour élaborer un projet complexe de réhabilitation, malheureusement dépassé aujourd'hui et ne correspondant pas aux besoins et aux attentes de demain.

Note: SCADD = Stratégie de croissance accélérée et de développement durable

## HISTOIRE DU THEATRE POPULAIRE DESIRE BONGO

Le "Désiré BONGO Théâtre Populaire" est le fruit de la coopération entre le R.P.D. de Corée et le Burkina Faso. C'est le capitaine Blaise COMPAORE qui a procédé à la coupure symbolique du ruban en 1986, ouvrant ainsi les portes du théâtre dont la construction a débuté en Mai 1984. Il se dit que le capitaine Thomas Sankara y prestait en jouant de la guitare.

Désiré BONGO était un intrépide défenseur de la culture. Sa vocation lui a valu de travailler tour à tour au Ministère de l'Information et de la Culture, puis à la présidence du Faso, où il occupait le poste de chef de département Socioculturel. C'est alors en sa mémoire que le théâtre porte son nom. Par ailleurs, la salle des artistes du théâtre est dédiée à la mémoire de six musiciens de la police nationale qui ont trouvé la mort dans un accident peu de temps avant l'inauguration.

Le Théâtre Populaire est une structure de 4500 m<sup>2</sup> comprenant : un bâtiment principal de trois salles : une salle de réunion, deux vestiaires pour artistes, deux salles de bain ; un écran, une aire de scène et une salle de projection. Le bâtiment extérieur comprend cinq bureaux, un guichet extérieur et des gradins d'une capacité de 2 500 places.

Le coût global des travaux est estimé à environ 100.000.000F CFA, selon le chef de la délégation coréenne chargée de la construction. Il a été entièrement financé par la Corée. La participation Burkinabé quant à elle, a été essentiellement technique à travers le Génie Militaire et le Ministère de l'Équipement.

Il répondait alors à un des objectifs majeurs de la Révolution à savoir rehausser l'image du Burkina Faso à travers la culture. Aussi, la construction de ce théâtre est venue apporter un énorme souffle à la promotion de la culture Burkinabé, puisque les artistes avant ne disposaient que de la « maison du peuple ».

L'objectif principal du théâtre populaire Désiré BONGO était d'aider les artistes de tous niveaux à dépasser les tracasseries de l'époque et de s'exprimer à la hauteur de leur talent. Ainsi, en vue de rendre la structure accessible à tous, le coût de la location devait être bas. Pour cela, un comité de gestion a été mis en place afin d'étudier les prix qui allaient être fixés. Cependant, le théâtre ferma ses portes dans les années 90 pour de nombreuses raisons.

Mais grâce au soutien du Ministère de la Culture et du Tourisme du Burkina Faso, de l'Ambassade de France et de la Mairie de Ouagadougou, le site du théâtre populaire est mis à la disposition du C.D.C. La Termitière.





- 1 the Théâtre populaire
- 2 the CDC compound
- 3 the sport compound René Monori
- 4 the St. Jean XXIII Church
- 5 the Motorbike market - Marché des Cycles
- 6 the Municipal Cannal
- 7 the Municipal Waste Disposal
- 8 the Bus Station STAF
- 9 informal gardening
- 10 the Royal Mogho Naaba Palace
- 11 the sport pit of Mogho Naaba
- 12 Lycée municipal Bambata
- 13 the sport pit of Samandin

0 100m

Google





- 1 the Théâtre populaire
- 2 the CDC compound
- 3 the sport compound René Monori
- 4 the St. Jean XXIII Church
- 5 the Motorbike market - Marché des Cycles
- 6 the Municipal Cannal
- 7 the Municipal Waste Disposal
- 8 the Municipal Stadium
- 9 informal gardening
- 10 the Royal Mogho Naaba Palace
- 11 the sport pit of Mogho Naaba
- 12 the Ouagadougou International Airport
- 13 ZACA - Zone of Administrative and Commercial Activities
- 14 ONATEL compound

0 200m



## LE THEATRE POPULAIRE DESIRE BONOGO AUJOUR´HUI

Le complexe CDC qui abrite le Théâtre Populaire est entouré par l’affluent du canal Mogho Naba, permettant l’évacuation de l’eau de pluie. Parmi les infrastructures civiques à mentionner dans le quartier de Samandin figurent l’église Saint-Jean XXIII, le terrain de football René Monory et le marché des Cycles (motos, vélos, garages).

De plus, les espaces verts bordant le centre permettent au CDC d’être à l’abri des différents bruits issus des mouvements et activités urbains, et donc d’être le lieu idéal pour les créations et les diffusions de spectacles.

Le complexe CDC comprend l’amphithéâtre Théâtre Populaire Désiré Bonogo, un pavillon en paille pour des réunions et des répétitions ou des spectacles, un bloc d’hébergement d’une capacité de 18 lits, une cantine, un espace pour une galerie, un immeuble pour des bureaux d’administration et de direction, un parking, une vaste cour, des jardins et le Grand Studio.

Le Grand Studio est un studio de travail polyvalent pour tous types de projets artistiques (création, formation et présentation). Il est complètement fermé et équipé d’une scène avec un plancher en bois, des gradins pouvant accueillir 300 personnes et d’un ensemble de matériel d’éclairage, de sonorisation et de projection audiovisuelle.

Le Théâtre Populaire est une structure de 4500 m2 comprenant : un bâtiment principal de trois salles : une salle de réunion, deux vestiaires pour artistes, deux salles de bain ; un écran, une aire de scène et une salle de projection. Le bâtiment extérieur comprend cinq bureaux, un guichet extérieur et des gradins d’une capacité de 2 500 places.

La CDC espère qu’une fois que l’amphithéâtre sera réhabilité, il stimulera les petites initiatives situées autour du CDC. Enfin, cet espace apportera une amélioration de la vie des populations ouagalaises en particulier par le biais de divertissement.

Matériel et images sont protégés par Copyright et doivent être exclusivement utilisés dans le cadre de ce concours.

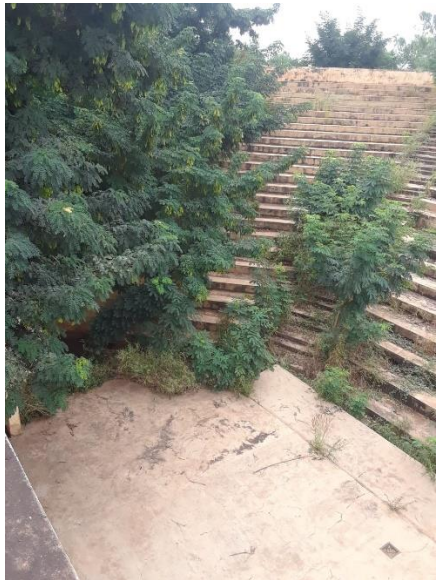


Crédit photo: Michaela Solnická, unlimited Jakub Cigler Architekti



Crédit photo: Michaela Solnická, unlimited Jakub Cigler Architekti





Crédit photo: Daouda Zerbo, CDC





Crédit photo: Daouda Zerbo, CDC

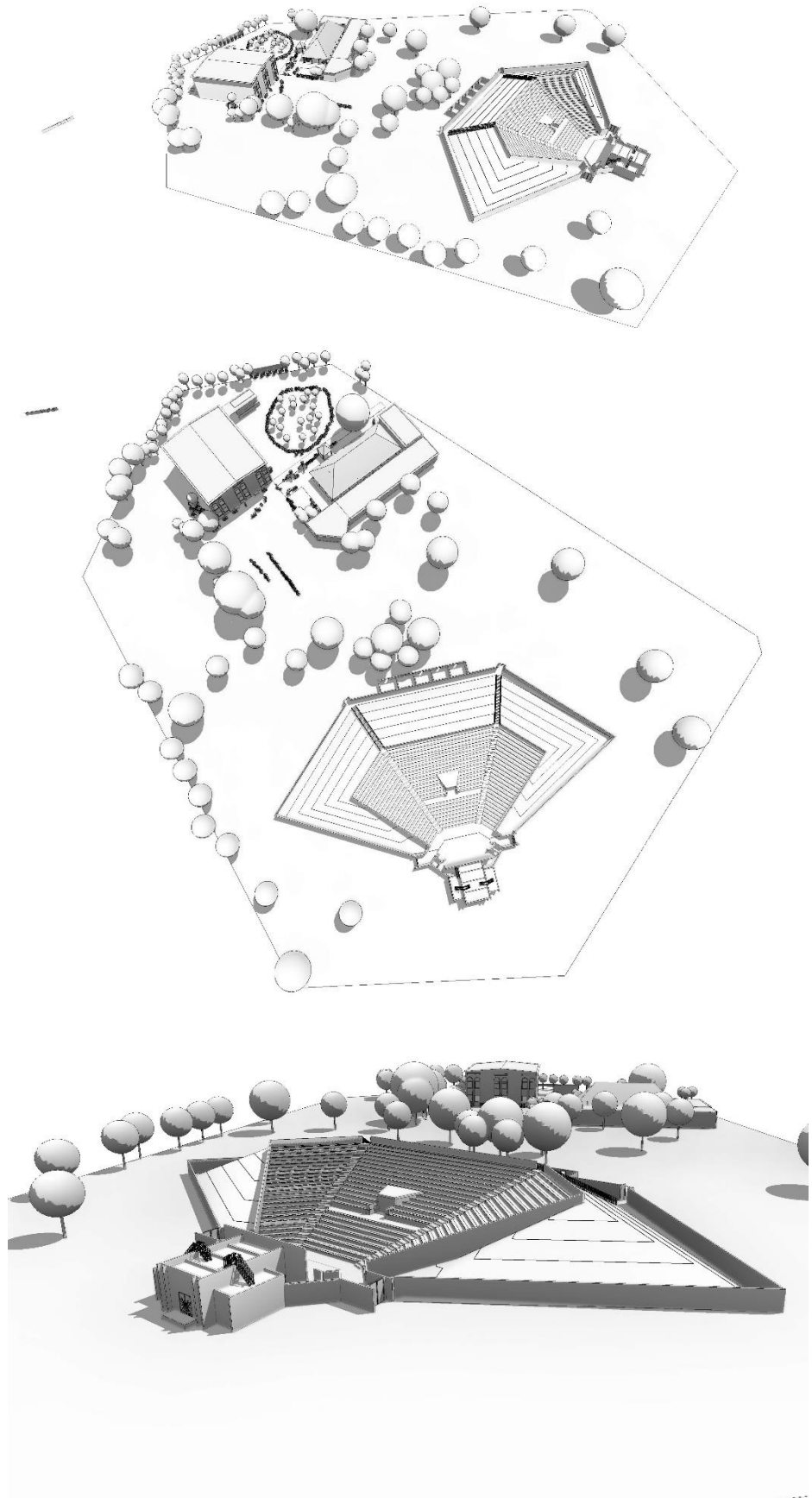


LE CDC



Crédit photo: Michaela Solnická, unlimited Jakub Cigler Architekti





Crédit visualisation: Michaela Solnická, unlimited Jakub Cigler Architekti



Crédit photo: Michaela Solnická, unlimited Jakub Cigler Architekti





Crédit photo: Michaela Solnická, unlimited Jakub Cigler Architekti



## INTENTION DE CONCEPTION

Le *Théâtre Populaire Idea()* - l'idée du projet de réhabilitation du théâtre populaire Désiré BONOGO - vise à rénover l'identité de l'espace en essayant d'atteindre l'objectif de créer un lieu de diversité culturelle et la pluralité de pratiques et de disciplines artistique, un espace de création et de recherche, un lieu commun permettant de se rencontrer, de collaborer et d'apprendre, un lieu où chacun peut avoir la chance de découvrir des perspectives alternatives !

The CDC attend des conceptions d'une nouvelle physionomie accompagnant une rénovation complète du future théâtre "intelligent et durable", qui va être doté d'une nouvelle vie.

### LE CAHIER DE CHARGE — INDICATIF

Trois zones principales conçues pour **Work, Labo et Show** doivent être définies. Toutes ces trois zones sont liées à la scène de l'amphithéâtre de verdure, elles sont interconnectées mais étendues au-delà par d'autres fonctions.

La zone **WORK** comprend la scène (les dimensions minimales de la scène rénovée doit être **de 15 m de profondeur et 18m d'ouverture**), les coulisses où loges pour accueillir 20 artistes interprètes (vestiaires avec des installations pour les costumes, toilettes, douches, lavabos, miroirs), une salle de réunion avec une kitchenette, une salle pour les techniciens, une salle de construction et de stockage pour les décors de scène, une salle et atelier de réparation et de stockage de matériels technique (de lumière et sonorisation), une salle cabine technique derrière les gradins pour la conduite lumière, son et de projection, une salle d'ateliers de couture (avec un accès aux lavages et à quelques équipements de base pour la couture), un accès de camion pour la livraison et la mise en place de décor et d'équipements sur la scène, une terrasse ouverte donnant accès au plein air, un garage parking pour les voitures de service du CDC.

La zone **SHOW** comprend la salle de spectacle qui est la scène existante en ouverture frontale, les gradins avec des places assises en mobiliers mobiles, les points de vente des billets, un espace de convivialité (une Cafeteria, restaurant, une galerie / show-room), des espaces ouverts flexibles et des aménagements paysagers (création de spectacles in situ, installations, performances, café-concert), lieu de vente temporaire de marchandise diverses, d'artisanat et d'œuvres d'art du festival, des points de publicité et signalisation pour informer le public et riverains, les attirer vers le site. Possibilité d'évacuation en toute sécurité de tous les occupants en cas d'urgence. Au moins deux des entrées du théâtre devraient être accessibles aux personnes à mobilité réduite

La zone **LABO**, dite centre de ressources, de documentation et de formation, comprend : Une salle médiathèque modulable pour des lectures, et visionnage individuel et projection de groupe, 4 salles pédagogiques (150m2 minimum) dédiées à l'enseignement de différentes disciplines artistiques (danse, théâtre, musique, cirque, et marionnettes), un espace de co-working, une salle des archives, un studio d'enregistrement de musique, une salle studio d'atelier photo et de montage vidéo. Ces installations devraient être en lien direct et visible avec l'accès au théâtre de verdure.

Les participants sont libres de proposer des nouvelles fonctions qui « vont avec » le CDC.

## LA STRUCTURE ARCHITECTURALE EXIGE DE REPENSER LA STRUCTURE EXISTANTE

La scène existante doit être recouverte d'une cage scénique avec une façade frontale fermable mobile (hauteur sous la grille de 10 m, profondeur de la scène de 15 m, ouverture de la scène de 18 m), avec des passerelles et des perches pour les accroches des projecteurs, des moniteurs sonores et des rideaux. La fourniture de ces systèmes doit être intégrée à l'architecture et doit être accessible et sûre à utiliser. La zone de gradins ne doit pas nécessairement être couverte.

Lignes de visibilité - Lignes de visibilité - Pour bien regarder la scène, la vue doit être dégagée de toute obstruction

La structure doit être étanche aux intempéries et à l'eau et être conçue à l'aide d'éléments de construction existants locaux et facilement disponibles au Burkina ou d'éléments de remplacement durables.

## LE PROGRAMME – RESUME

La zone **WORK**

- La scène (dimensions minimales **15m de profondeur et 18m d'ouverture**)
- Les loges pour 20 artistes (vestiaires, toilettes, douches, lavabos, miroirs)
- une salle de réunion avec une kitchenette
- une salle pour les techniciens
- une terrasse ouverte donnant accès au plein air
- une salle de construction et de stockage pour les décors et le matériels technique
- une salle d'ateliers de couture
- un accès de camion
- une cabine technique derrière les gradins
- a garage parking

La zone **SHOW**

- la salle de spectacle avec la scène existante
- des points de vente des billets
- les gradins
- un espace de convivialité
- un lieu de vente temporaire de marchandise diverses
- des points de publicité et signalisation

La zone **LABO**

- Une salle médiathèque modulable
- 4 salles pédagogiques (150m2 minimum)
- un espace de co-working
- une salle des archives
- un studio d'enregistrement de musique
- un studio d'atelier photo
- un studio de montage vidéo

Les participants sont libres de proposer des nouvelles fonctions qui « vont avec » le CDC.



## **PERTINENCE POUR L'ENVIRONNEMENT**

### **- ré-imaginer un monde plus durable et proposer un espace pour différentes perspectives dans le débat sur la durabilité:**

Le concours d'idées en soi-même est le multiplicateur de la discussion et apporte une diversité de perspectives. La publication et l'exposition ultérieures des œuvres sélectionnées seront proposées en ligne et in situ à la population et à la municipalité de Ouagadougou, afin d'explorer, de s'inspirer et d'encourager le débat critique constructif à tous les niveaux, car tout le monde est touché par l'environnement dans lequel nous vivons.

### **- stimuler et inciter les communautés à utiliser des matériaux locaux et des ressources durables dans leurs propres contextes et pratiques:**

Réfléchir comment renouveler l'utilisation et permettre une récupération rapide de l'amphithéâtre déserté et exposé au climat extrême et au manque d'entretien, est une tâche unique qui nécessite des solutions uniques avec des matériaux accessibles. L'exposition, la médiatisation et la mise en œuvre potentielle de ces solutions audacieuses inspireront les personnes en contact avec le CDC (employés, étudiants, artistes, public, communauté voisine et amis du CDC).

### **- avoir un impact local tout en encourageant une culture mondiale de la durabilité:**

La culture en général joue un rôle important dans la définition des besoins et des intérêts humains. La discussion ouverte sur la réhabilitation durable du Théâtre Populaire est une initiative culturelle qui marquera un large public. Ayant un impact local avec un seul théâtre rénové, le projet dans son ensemble a pour objectif de contribuer à ce que chacun puisse faire des choix éclairés.

### **-ré-imaginer les approches conventionnelles:**

L'une des conditions du concours est l'implication de matériaux disponibles localement et la construction d'un patrimoine bâti amélioré, tout en préservant les potentiels majeurs du théâtre de manière inventive pour diffuser un imaginaire constructif, de nouvelles visions passionnantes de la durabilité, de l'architecture et de la culture.

### **- soutenir les initiatives renforçant les connaissances et les méthodes traditionnelles**

Le concours d'idées suppose de recevoir des propositions de diverses approches, y compris celles qui renforcent de manière intelligente et durable les connaissances et les méthodes traditionnelles.

## IMPACT ET LA DURABILITE DU PROJET

*Théâtre Populaire Idea(l)* est la première étape d'une intention plus vaste qui est la vraie réhabilitation durable du Théâtre Populaire. Cette étape pourrait servir **d'appel à l'action**, appeler à un engagement politique nécessaire à la réalisation. La visibilité du concours d'idées pourrait servir de **catalyseur au changement**.

L'ambition est également d'intégrer les concours d'idées ouvertes à la pratique courante des acteurs publics ou privés, d'offrir aux praticiens nationaux et internationaux, aux chercheurs, aux créatifs et à d'autres **un cadre d'expression** et de permettre le **brassage de différentes disciplines artistiques**.

**Inspiration transrégionale** en termes de qualité de la réflexion - le CDC est une institution importante, reconnue et respectée internationalement et ses adhérents viennent du monde entier. Grâce à la communication en ligne active, nous espérons favoriser l'échange mondial de nouvelles idées.

**Attractivité** - La discussion sur le «théâtre intelligent et durable» pourrait attirer les investissements. Il s'agit d'un renforcement des capacités et de la prospérité, non seulement pour le CDC, mais également pour le quartier de Samandin et pour l'ensemble de l'environnement culturel du Burkina Faso.

**Changer les modèles de construction** - le concours d'idées veut stimuler et inspirer les gens dans leurs propres initiatives personnelles ainsi que dans des actions d'entrepreneuriat non conventionnelles

## GENDER

Le projet aspire à être **sensible au genre**. L'intégration des mesures de promotion de l'égalité des sexes et de l'autonomisation des femmes est illustrée par la promotion de l'inclusion des femmes dans les processus décisionnels = jury (identification ciblée d'artistes, de designers ou d'architectes féminins jeunes ou confirmés - inspiration potentielle des jeunes pour constituer des équipes équilibrées à l'avenir). Le jury du concours cherche à être diversifié (âge, expérience, discipline, origine) et en équilibre. L'équipe du CDC est équilibrée en matière de genre.

Le projet est ouvert à tout étudiant intéressé par le sujet, sans aucune limite d'âge ni de restriction d'origine. Son aspect inclusif est la clé du succès



## CALENDRIER DE CONCOURS

Le concours se déroulera d'octobre 2019 au 15 juillet 2020 à 23:59:59.

- Octobre 10, 2019 Début de l'inscription au concours
- Juillet 15, 2020 Fin de l'inscription au concours
- Juillet 16, 2020 Début du vote en demi-finale
- Juillet 31, 2020 Annonce des finalistes dans trois (quatre) catégories
- Aout 1, 2020 Début du vote en finale
- Aout 15, 2020 Réunion du jury à la CTU à Prague
- Octobre 1, 2020 Annonce des lauréats
- Octobre 10, 2020 cérémonie Gala, STU in Bratislava

## JURY INTERNATIONAL PAR LE CDC

- Salia Sanou + Seydou Boro – co-directeurs artistiques du CDC
- À déterminer - architecte de renom de Burkina Faso
- À déterminer – architecte, urbaniste ou chercheur de renom de Ouagadougou
- Jakub Cigler – architecte renommé de Prague avec une réputation pour l'accent paysager
- Odile Sankara – dramaturge, actrice, metteur en scène
- Aristide Tarnagda – dramaturge, metteur en scène, directeur de Recreatrales
- À déterminer – représentant de l'Ordre des Architectes au Burkina
- Membre de la municipalité de Ouagadougou (femme)
- Membre du Ministère de la Culture de Burkina Faso (femme)

## PRIX

1<sup>er</sup> – 2000 EUR

2<sup>eme</sup> – 1500 EUR

3<sup>eme</sup> – 1000 EUR

En plus des prix pour les 1<sup>er</sup>, 2<sup>e</sup> et 3<sup>e</sup> places, il est possible d'attribuer deux mentions d'honneur. Des prix spéciaux seront attribués par les danseurs du CDC (prix CDC Danse), par le public (prix du CDC Public) et pour l'attention particulière à l'environnement (prix vert du CDC).

Le lauréat sera récompensé par le logiciel ArchiCAD complet d'Inspireli, le modèle Lego de sa conception, réalisé par LEGO Architecture. Le nom de l'auteur de la proposition gagnante sera inscrit sur une plaquette sur le bâtiment de l'amphithéâtre en cas de réalisation, avec le nom de son université.

## PUBLICATION

Les inscriptions au concours deviendront la propriété d'Inspireli et du CDC et pourront être publiées et exposées. Inspireli et CDC respecteront et reconnaîtront le droit d'auteur des participants.

## EXPOSITION

sera proposée en ligne et au CDC, ainsi que dans des galeries sélectionnées de partenaires, à la population et à la municipalité de Ouagadougou, afin d'explorer, d'apprendre, de s'inspirer et de vivre la réhabilitation durable futuriste en tant qu'outil constructif d'une ville résiliente.

+ l'élaboration du catalogue de l'exposition avec des points importants pour la recherche des partenaires techniques et financiers pour réhabiliter le théâtre en vrai.

## ORGANISATION DU CONCOURS

### DOCUMENTS A SOUMETTRE

La candidature comportera une partie graphique et une partie texte enregistrées sur [www.Inspireli.com](http://www.Inspireli.com) dans la catégorie Architecture / Real Project

Partie graphique :

Un seul panneau de format AO (841 x1189 mm) au format vertical (portrait), soumis au format PDF à une résolution de 300 dpi, comprenant la perspective principale de la conception à partir d'une ligne d'horizon humaine, plan de site, plans d'étage, coupes, élévations, axonométrie de locaux, d'autres perspectives et points de vue à votre discrétion, étude de l'amphithéâtre montrant son utilisation, photographies de modèles si nécessaire

+ jpgs séparés de la perspective principale de la conception d'une ligne d'horizon humaine, plan du site, plans d'étage, coupes, élévations et vues à votre discrétion

Partie de texte:

message de l'auteur avec la description de l'idée, les aspects architecturaux, structurels, matériels et techniques de la conception classés dans des champs de texte:

- Idée de projet
- Description du projet
- Informations techniques
- Co-auteurs (dans le cas d'un travail en classe, le nom de l'enseignant sera ajouté)

Le texte sera intégré au panneau mais sera également soumis séparément en tant que document Word au format A4

Tout le texte doit être en anglais.

### CRITERES D'EVALUATION DE LA CONCEPTION

Les critères selon lesquels les propositions de concours seront évaluées sont déterminés sans l'ordre d'importance suivant:

- a) Conformité de la proposition aux termes et conditions de concours
- b) Qualité de la conception architecturale: originalité, créativité et faisabilité réelle de la conception

### ACCEPTATION DES CONDITIONS

En soumettant une inscription, les participants ou les équipes participantes vont:

- a) accepter les règles et règlements énoncés dans ce programme.
- b) déclarer que le dessin proposé est leur propre travail.
- c) accepter les décisions du jury comme finales.



*CDC*

**La Termitière**  
Direction Salia Sanou et Seydou Boro  
Ouagadougou

**jakub cigler architekti**

**unlimited**  
j a k u b  
c i g l e r  
a r c h i t e k t i

**INSPIRE **  
**AWARDS**